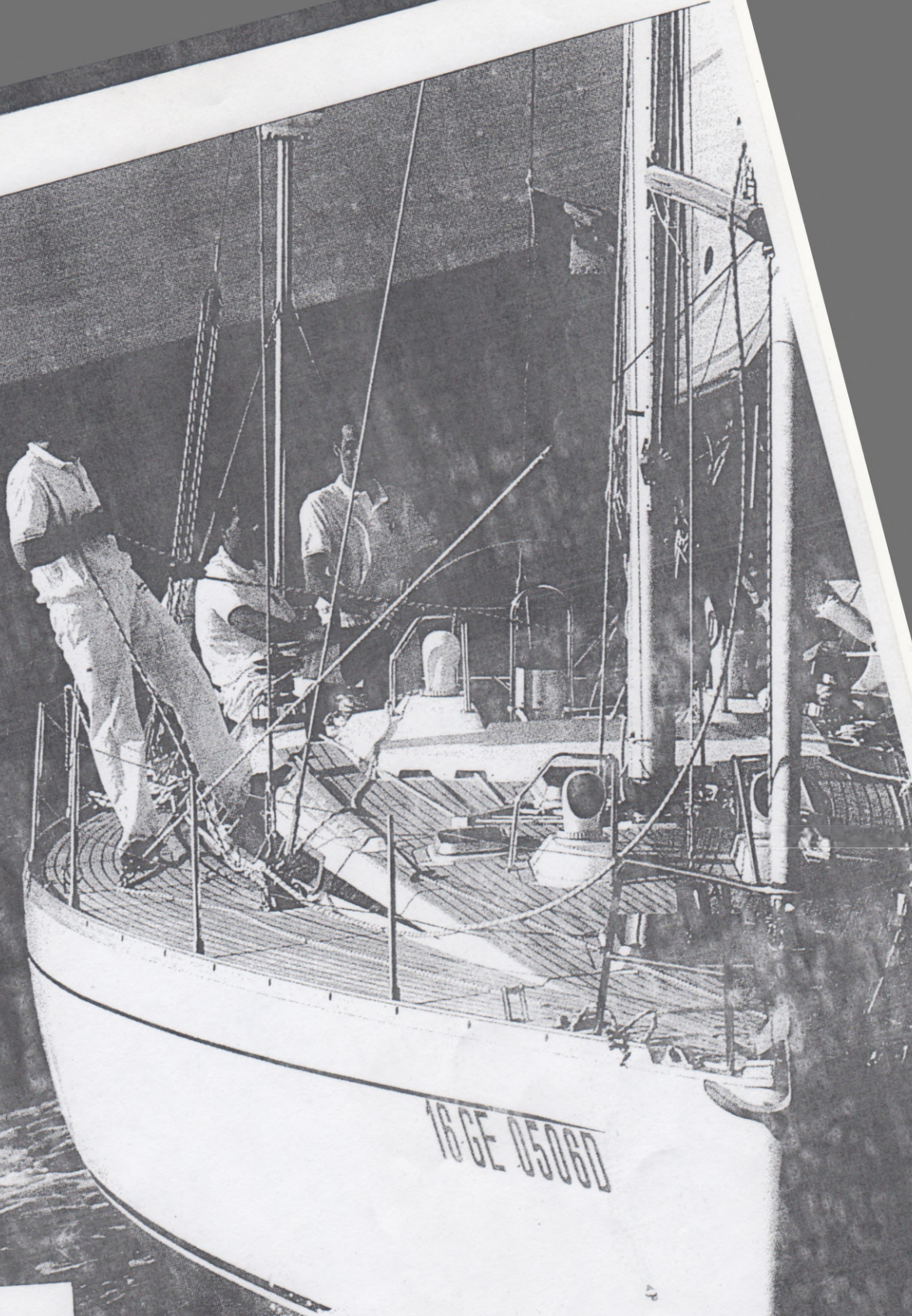


LA BARCA
DEL MARE

Super Prova



pregi

- Interni eccellenti sia come volume, sia come distribuzione dello spazio.
- Buone prestazioni a vela.
- Costruzione e finiture di alta qualità.

difetti

- La battagliola è bassa.
- Il tenditore del paterazzo è poco accessibile.
- Il vang rigido dovrebbe essere standard.



GRAND SOLEIL

Livio Fiorani

Vi sveliamo tutti i segreti del Grand Soleil 45 del Cantiere del Pardo, un 13 metri per la crociera veloce e la crociera regata che offre un valido compromesso fra abitabilità e prestazioni



di Stefano Roberti

GRAND SOLEIL 45

in questa prova, è uno dei suoi modelli di maggior successo.

ESTETICA E PROGETTO

Il Grand Soleil 45 è un 13 metri concepito per la crociera veloce e per le regate delle classi crociera. Disegnata da German Frers, questa barca offre un valido compromesso fra abitabilità e prestazioni, nonché una linea elegante e proporzionata. Il concetto-base che ha ispirato il progetto è stato quello di ottenere un buon comportamento a vela anche in presenza di sistemazioni interne molto confortevoli. Per lo scopo, Frers ha puntato verso un dislocamento medio-pesante che gli ha permesso di ottenere degli eccezionali

volumi interni, oltretutto molto ben sfruttati. Ma il Grand Soleil 45 è anche veloce, grazie soprattutto all'efficace disegno della chiglia e del timone, entrambi di forma ellittica. Infatti Frers, forte delle sue esperienze con i Maxi Yachts, ha dato a queste appendici un buon rapporto di allungamento che si traduce in un'efficienza idrodinamica superiore alla media, specialmente in bolina. Nella sua prima stagione di regate, il Grand Soleil 45 è andato molto bene vincendo il Campionato Italiano Classe Crociera Speciale e altre competizioni locali. Stazionato IOR, rientra nella Prima Classe, Categoria Crociera o Crociera Speciale, a seconda di come viene attrezzato.

COPERTA E ATTREZZATURA

La coperta è pulita e vivibile, con ampi spazi liberi sia a prua, sia al centro, sia lungo le passeggiate laterali. Il pozzetto è comodo e ben organizzato: ai lati e a poppavia della ruota del timone (standard) si trovano tre grandi gavoni. Per le scotte e le drizze ci sono 6 winches coordinati con due batterie di stoppers: le drizze e la scotta della randa sono rinviate in pozzetto e passano sotto un'intercapedine di vetroresina che permette di mantenere sempre agibile lo spazio calpestabile sulla tuga. Il carrello della randa, su sfere, si regola facilmente. Sull'albero è montato un winch s.f. supplementare per la presa dei terzi. L'attrezzatura è ben dimensionata e di ottima qualità. C'è però qualche difetto di messa a punto, come per esempio la battagliola che è troppo bassa (cm 58 dalla coperta) e il tenditore del paterazzo che è poco accessibile, essendo rivolto verso l'esterno della barca. Un altro particolare negativo riguarda il boma, che è sostenuto dall'ormai antiquato amantiglio anziché da un vang rigido: in un yacht di così alto livello il vang rigido dovrebbe essere standard. Nove elementi fra oblò e boccaporti (tutti autoreggenti) assicurano l'illuminazione e l'aerazione degli interni. Quest'ultima è favorita anche da quattro grandi prese d'aria, posizionate a prua e di fianco all'entrata.

ALBERO E VELE

L'albero è armato a due crocette e appoggia sul fondo. È attrezzato con sartie volanti (che vengono regolate da un paranco manuale) e stralzo. Come optional è possibile montare uno stralzo di trinchetta anovibile che a riposo viene agganciato a piede d'albero tramite un apposito attacco. Il sartame è discontinuo. La flessione dell'albero può essere regolata con precisione, grazie alle manovre di cui sopra. La dotazione standard delle vele comprende randa, genoa, fiocco e tormentina, tutte di buona qualità.

INTERNI

Gli interni del Grand Soleil 45 sono eccellenti sia dal punto di vista dei volumi, sia da quello della distribuzione dello spazio. L'ambiente è diviso in tre aree principali: due zone-notte alle estremità e una zona giorno, con il motore, al centro. La cabina di poppa è enorme, con un letto di m2 x 1,55, due divanetti, due grandi armadi, molti cassetti e stipetti, e un ampio corridoio di passaggio che permette di raggiungere la toilette armatoriale. In quadrato, sotto la scaletta, si trova l'armadio cerate; la dinette è decentrata a sinistra (il tavolo misura cm 127 x 66), con un divanetto al centro sotto il quale è ricavato il vano motore, molto accessibile; di fianco allo spazio-dinette c'è un corridoio che consente la comunicazione fra tutti gli ambienti della barca anche quando l'equipaggio è seduto a tavola; lungo la fiancata di dritta si trovano il tavolo di carteggio (cm 80 x 90) con la consolle strumenti, e la cucin-

Il Cantiere del Pardo di Crespellano (Bologna) è leader in Italia nel mercato delle barche a vela di dimensione medio-grande. È specializzato nella produzione di cabinati per la crociera veloce e la crociera-regata, e la sua gamma comprende barche da m 10,90 a m 16,30 di lunghezza fuori tutto. Il Grand Soleil 45, che presentiamo

Dati barca

Lunghezza fuori tutto	m 13,94
Lunghezza scafo	m 13,44
Lunghezza al gall.	m 10,80
Larghezza	m 4,20
Pescaggio	m 2,40/2,00
Dislocamento	kg 10600
Zavorra	kg 4300
Superficie velica	m ² 117,60

Numero cuccette	6/8
Motore e cavalli	Perkins HP 50
Capacità serbatoio acqua	lt 360
Capacità serbatoio carbur.	lt 200
DISEGNATA DA:	German Frers
COSTRUITA DA:	Cantiere del Pardo
	Via Lunga 2
	40056 Crespellano Bo
	Tel.: 051/969024

Prezzo con dotazioni standard, IVA 19% ESCLUSA L. 271.836.000

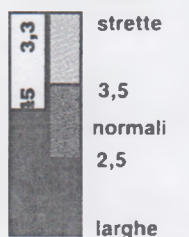
Optional

Prezzo IVA 19% Esclusa	
Salpa ancora el.	L. 2.254.000
Boiler	L. 1.969.000
Avvolg. con genoa	L. 3.134.000
Ponte in teak	L. 17.719.000

Fattori tecnici

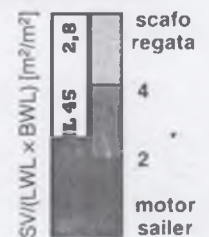
a cura di Enzo Marolli

RAPPORTO LUNGHEZZA/LARGHEZZA



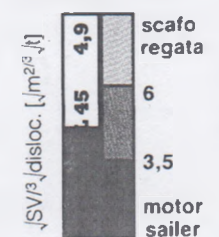
più il numero è alto più la barca è stretta

RAPPORTO SUP. VEL./AREA GALLEG.



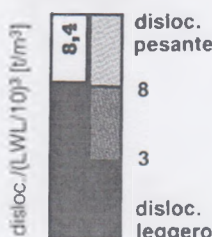
più il numero è alto più la barca è invelata

RAPPORTO SUP. VEL./DISLOCAMENTO



più il numero è alto più la barca è invelata

FORMULA COEFFICIENTE DI FINEZZA



più il numero è basso più la barca è leggera

I concorrenti

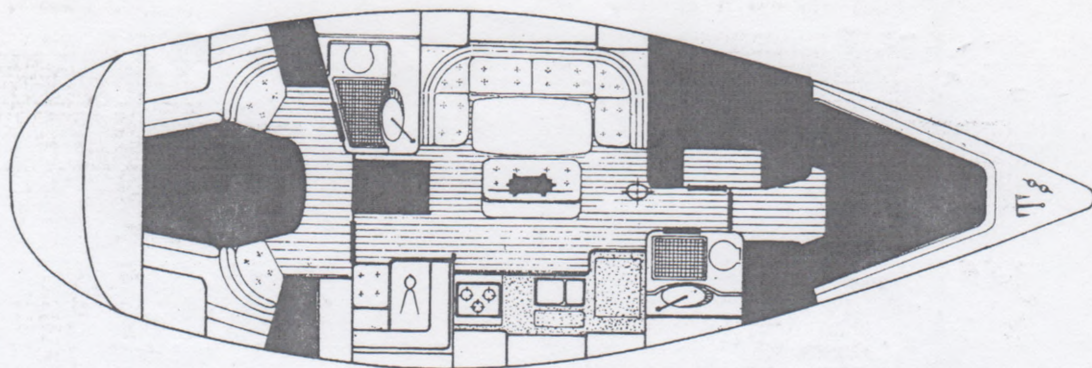
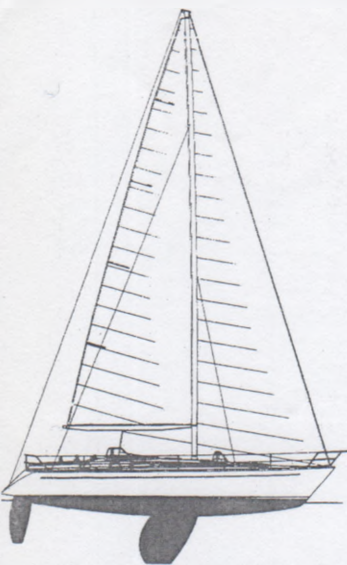
Modello	Progettista	L. ft.	Disl.	Cucc.	S.vel.	Cantiere	Prezzo
G. Soleil 45	Frers	13,90	10600	6/8	118,00	Del Pardo	271.836
Baltic 43	Vrolijk	13,21	8960	6/8	85,20	Baltic	476.000
Swan 44	Frers	13,40	11100	4/6	111,50	Nautor	549.000
Gib Sea 442	Joubert	13,70	9800	10	112,00	Gib Sea	190.000
Sun Magic 44	Andrieu	13,33	10000	7/9	98,30	Jeanneau	209.200
Feeling 446 L.	Harlè	13,80	7800	8/9	91,00	Kinè	214.200
First 435	Frers	13,60	10000	7/9	110,00	Beneteau	238.000
X 452	Jeppesen	13,92	8950	8	117,90	X Yachts	282.200

Per maggiori dati sulle imbarcazioni vi rinviamo alla rubrica "I prezzi del nuovo"

Le velocità al calcolatore

Andatura	Angolo reale al vento	Velocità della barca in rapporto al vento reale		
		5 n	10 n	20 n
Bolina	45°	3,75	6,00	7,08
Traverso	90°	4,91	7,34	8,25
Lasco	135°	3,41	6,11	8,68
Poppa	180°	2,95	5,46	8,25

Le velocità indicate in questa tabella sono calcolate al computer con un programma di VPP (Velocity Prediction Program) che simula il comportamento della barca in navigazione. Le prestazioni vengono analizzate con la barca in assetto completo di navigazione, e cioè con equipaggio, dotazioni di sicurezza, vele, serbatoi acqua e gasolio pieni, ecc.



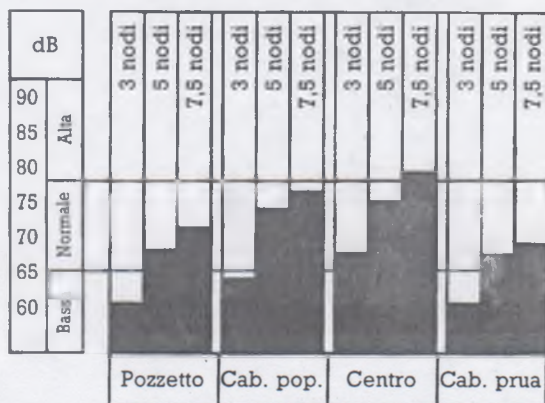
Pagella

- ESTETICA E PROGETTO** ●●●●● Barca concepita per la crociera veloce e la crociera-regata. Ottimo compromesso fra abitabilità e prestazioni. Linea elegante e proporzionata. Stazzata IOR, rientra nella 1ª classe.
- COPERTA E ATTREZZATURA** ●●●●● Coperta molto vivibile, dotata di ampi spazi liberi. Qualche particolare come la battagliola, il tendi-paterazzo e il vang, sono da migliorare.
- ALBERO E VELE** ●●●●● Albero a due crocette armato con stralutto e sartie volanti. Disponibile uno strallo di trinchetta optional. Niente male le vele standard.
- INTERNI** ●●●●● Interni eccellenti sia come volume, sia come distribuzione dello spazio. Ottime le cabine di prua e di poppa, e la cucina. La dinette è decentrata. Le altezze sono buone. Molto spazio per gli effetti personali.
- COSTRUZIONE E FINITURE** ●●●●● Costruzione robusta e tradizionale. Scafo in vetroresina, coperta in sandwich balsa-vetro. Chiglia disponibile in due versioni. La qualità dei materiali e delle finiture è elevata.
- A MOTORE** ●●●●● Motore da 50HP con elica a due pale fisse. Buona l'insonorizzazione. Vano motore molto accessibile.
- A VELA** ●●●●● Barca veloce che stringe in bolina e ha un buon passaggio sull'onda. Si mantiene governabile anche sotto carico. È sensibile, facile da timonare e adatta a tutti i tempi.
- IMPIANTI** ●●●●● Impianti progettati con cura: le valvole e le prese a mare sono state raggruppate in appositi vani per una più immediata utilizzazione.

Vel. a motore/giri min.

GIRI AL MINUTO	NODI
1500	4.8
2000	6.9
2500	8.2
2900 max	8.4

Rumorosità motore: velocità / decibel



Risultati del test

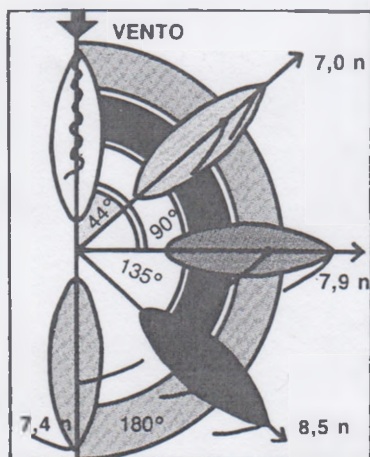
Bolina: Angolo reale: 44°
 Traverso
 Lasco
 Poppa

velocità: 7,0 n
 velocità: 7,9 n
 velocità: 8,5 n
 velocità: 7,4 n

CONDIZIONI DEL TEST
 Velocità del vento reale: 14/16 nodi
 Stato del mare legg. mosso

Combinazione di vele usate per il test:
 Randa,
 Genoa,
 Spi

IMPORTANTE: considerare la presente tabella in relazione alla velocità del vento reale.



Attrezzature

Verricelli Lewmar
 Boccaporti Giot
 Vele Murphy & Nye
 Albero Selden
 Avvolgifiocco Furlex
 Carrello randa Harken

Dimensioni

Altezze in cabina
 Cabina di poppa m 1,93
 Toilette m 1,93
 Quadrato m 1,93
 Cabina di prua m 1,86
 Lunghezza pozzetto m 2,70

"Il commento della signora"

Praticità della cucina ●●●●●
 Volumi cambusa e frigorifero ●●●●●
 Qualità ed estetica degli interni ●●●●●
 Spazio e funzionalità in toilette ●●●●●
 Volumi di stivaggio, armadi e cassetti ●●●●●

Legenda

● Scarso ●●●●● Buono
 ●● Sufficiente ●●●●● Ottimo
 ●●● Discreto

GRAND SOLEIL 45

na che presenta un grande piano di lavoro di ben m 2,35. Nella zona di centro-prua sono ricavate la cabina ospiti (due letti a castello di m2 x 0,90, armadio e stipetti) e la toilette di prua, il cui accesso è indipendente. La cabina di prua è molto grande e può essere considerata una seconda armatoriale: il letto misura m 1,85 x 1,95, c'è un ampio spazio calpestabile e anche qui abbondanza di armadi e cassetti. Nel complesso gli interni sono equilibrati e nessun ambiente è stato privilegiato a danno di altri. Ottime le altezze in cabina, anche nelle toilettes. Da notare, infine, il grande spazio dedicato ovunque allo stivaggio degli effetti personali.

COSTRUZIONE E FINITURE



Lo scafo è in vetroresina stratificata a mano con 16 strati di fibra di vetro alterati a 17 mani di resina: un metodo di lavoro tradizionale che assicura il giusto rapporto resina/vetro. La coperta è in sandwich di balsa e vetroresina. Il teak in coperta (optional sulle passeggiate laterali e sulla tuga) ha uno spessore di mm 8. Le paratie sono resinare direttamente allo scafo. La chiglia, ellittica, è disponibile in due versioni, ad alto e basso pescaggio. Il collegamento scafo-chiglia avviene tramite delle contropiastre collegate ai madieri per distribuire lo sforzo su una superficie molto estesa. Le lande delle sartie sono collegate al madiere che supporta anche il piede d'albero. Gli interni sono in teak. La qualità della lavorazione e delle finiture è molto alta.

A MOTORE



Il motore posizionato al centro ha molti vantaggi: l'accessibilità è ottima, il rumore è più lontano dalla zona notte, le vibrazioni sono minori poiché vengono assorbite dalla massa della chiglia. Il motore è un Perkins da 50HP. L'elica standard è a due pale fisse.

A VELA

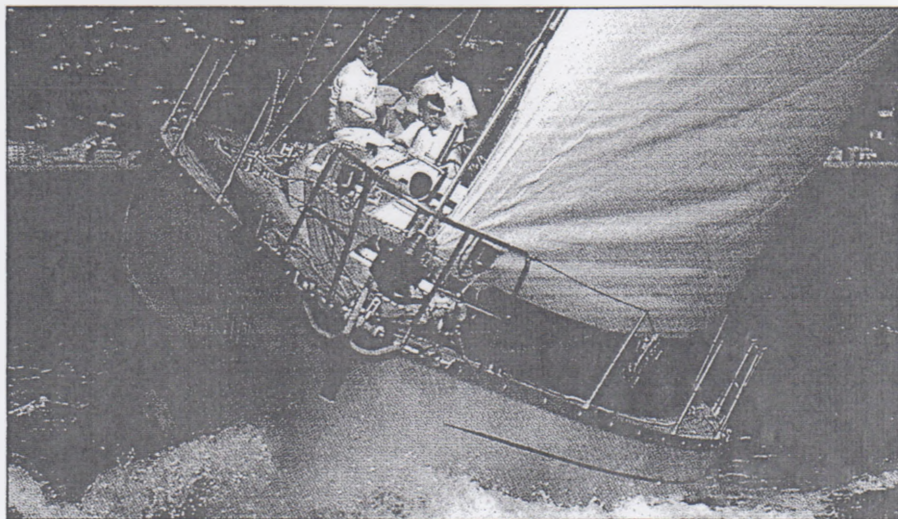


Abbiamo provato il Grand Soleil 45 con un vento di circa 15 nodi e mare leggermente mosso, invelati con randa, genoa e spi. Le prestazioni sono state molto buone. La barca sviluppa un ottimo angolo di bolina e, nonostante l'elevato dislocamento, passa bene sull'onda senza fermarsi. Inoltre regge molta tela e si mantiene governabile anche sotto carico a grandi angoli di sbandamento: ciò è dovuto al fatto che la chiglia, piuttosto profonda, ha un buon momento rad-drizzante e che i volumi dello scafo sono stati studiati bene. Efficace il profilo del timone, che mantiene la sua portanza anche nelle condizioni limite. Tutte queste caratteristiche ne fanno una barca facile da condurre e adatta a tutti i tempi, compresi quelli duri. Nel complesso si ha sempre la sensazione di timonare uno yacht scattante e sensibile alle regolazioni fini, quasi come uno scafo da regata.

IMPIANTI



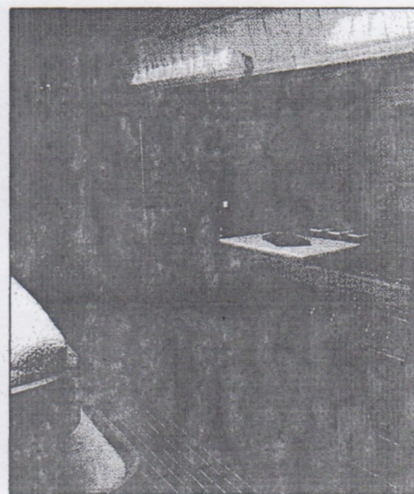
Le valvole e le prese a mare sono state raggruppate in appositi vani per semplificarne l'identificazione e l'uso. La dotazione standard prevede: due serbatoi dell'acqua in inox per 360 lt, un serbatoio gasolio in inox per 200 lt, 3 batterie da 60 ah ciascuna, autoclave, timoneria a ruota, ancora Bruce, ecc.



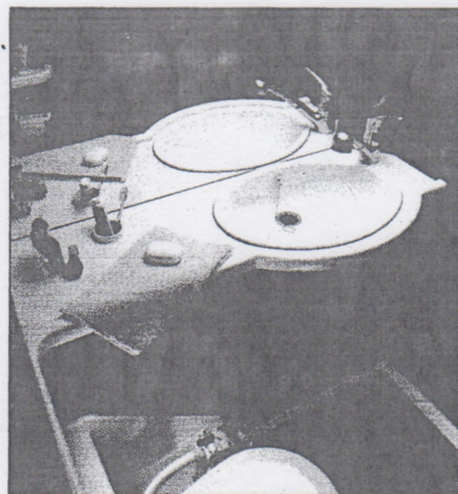
Il Grand Soleil 45 è un 13 metri concepito per la crociera veloce e la crociera-regata. Il dislocamento medio-pesante e il grande piano velico le permettono di disporre allo stesso tempo di grandi volumi interni e di ottime prestazioni a vela.



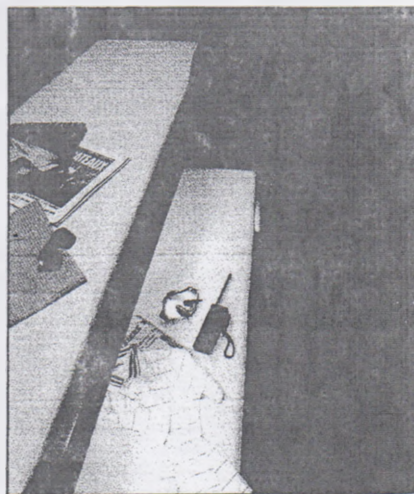
La cabina di poppa è degna di una barca di taglia superiore, con un ampio letto, armadi, divani e molti cassetti.



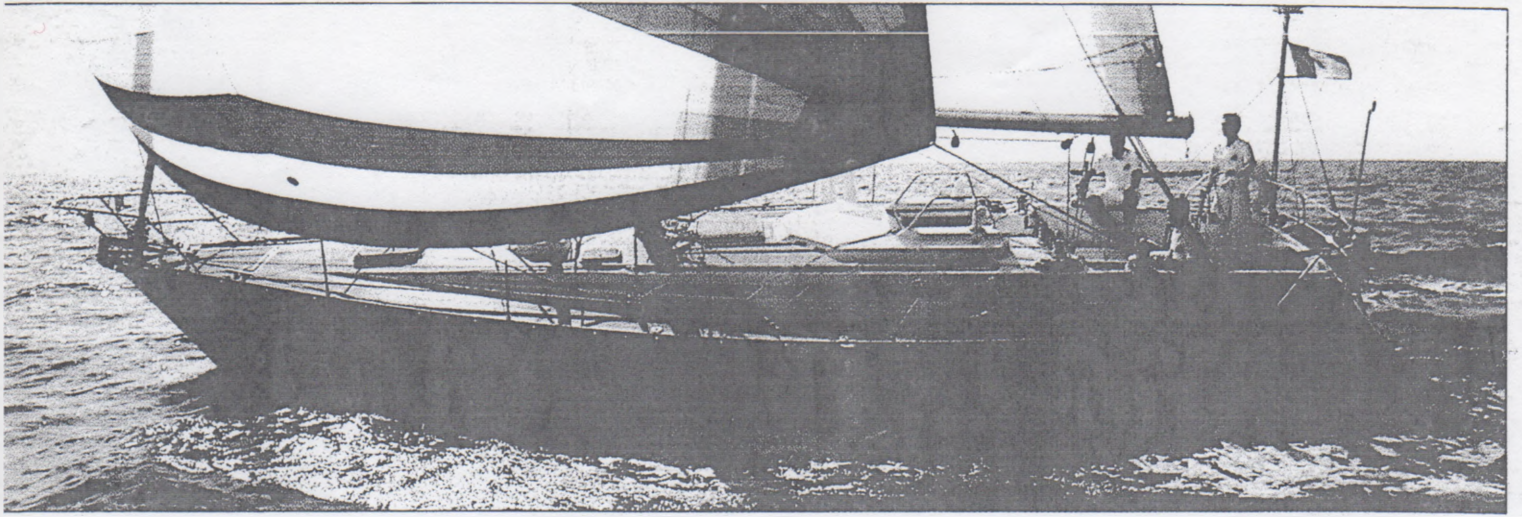
La cucina si trova dalla parte opposta della dinette, lungo la fiancata di dritta, piano di lavoro misura ben m 2,35.



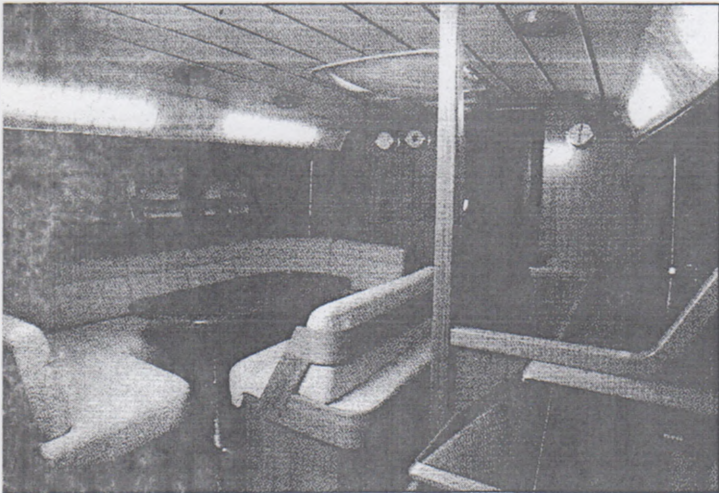
La toilette armatoriale comunica con la cabina di poppa. A bordo ce n'è un'altra per le cabine di prua.



A centro-prua si trova la cabina ospiti due letti a castello di m 2 x 0,90. Anche qui c'è abbondanza di armadi e stipetti.



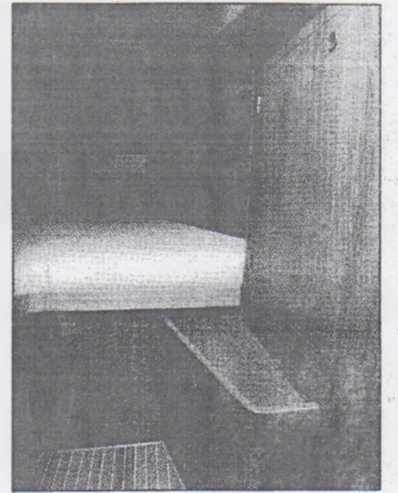
Il Grand Soleil 45 regge bene la tela e si mantiene governabile anche a massimo carico, segno che la chiglia, piuttosto profonda, ha un buon momento raddrizzante e che i volumi dello scafo sono stati studiati bene. È una barca facile da condurre e adatta a tutti i tempi, compresi quelli duri. È sensibile al timone e alle regolazioni, quasi come uno scafo da regata.



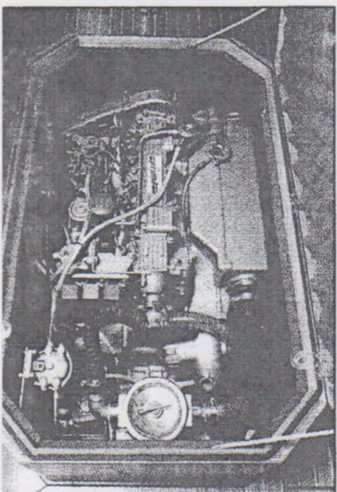
La zona centrale. A sinistra si nota la dinette decentrata (il tavolo misura cm 127×66). Sotto il divano centrale c'è il motore. In mezzo, il corridoio di passaggio. A destra, la cucina.



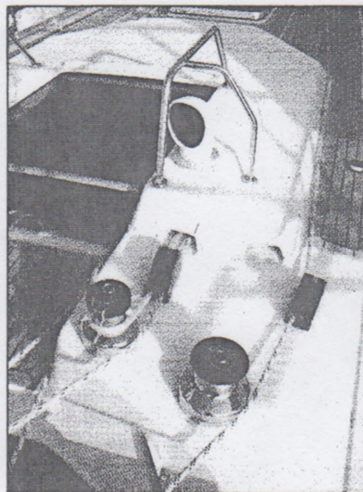
Il tavolo di carteggio (cm 80×90) continua sotto la consolle strumenti.



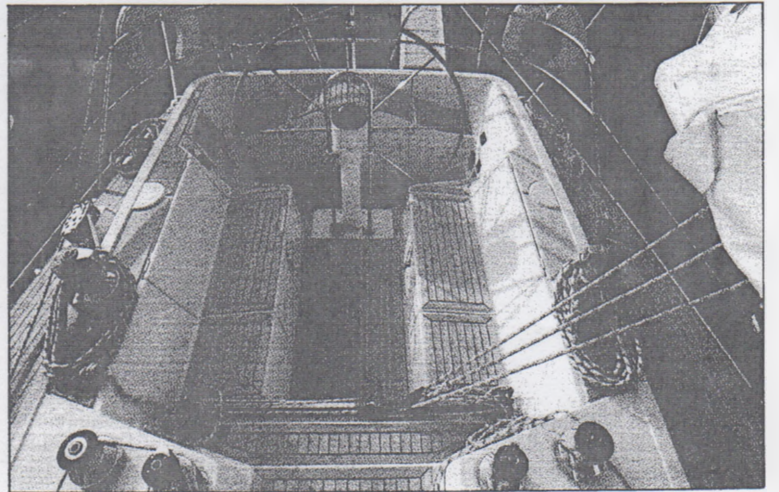
Spaziosa anche la cabina di prua, con un letto di m 1,85×1,95, e un'altezza di ben m 1,86.



Il motore, ben accessibile e poco rumoroso, è posto sotto il divano centrale.



Le manovre in pozzetto passano sotto un ripiano che mantiene libera la coperta.



Il pozzetto è comodo e ben organizzato. Ai lati della timoneria si trovano tre gavoni. Il carrello della randa è su sfere. La scotta della randa e le drizze sono rinviate sulla tuga.